

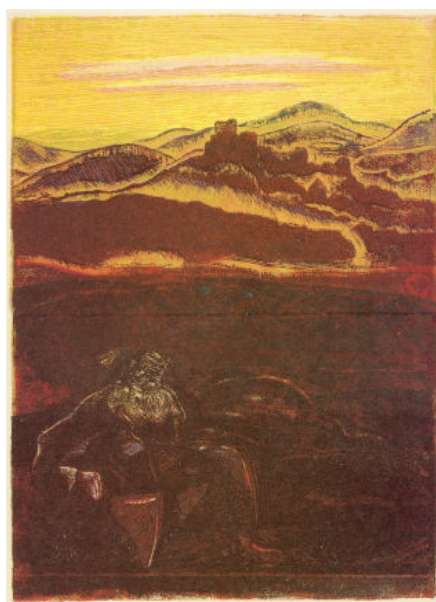
II. ročník zimního pochodu přes Neprachov (po stopách Josefa Váchala)

7. – 9. prosince 2007



Vrátil jsem se v tomto svém životě na tato místa a celé moje nadšení je prostě výkřikem údivu, radosti, hrůzy z devítistyletého reinkarnování se v těla pokřtěných. Přišel jsem v tato místa za bouřky a úder hromu přivítal mě právě, když šli jsme kol lesa, kde vítr divně se točí, a steré záznamy Neprachovských o bílých zjevech u močálu v lese tom a jiných zjevů okultních jsoucnost potvrzující, mně na mysl přišly. Krajina se dokořán otevírá, v těchto místech je viděti Sušický Svatobor. V těchto místech bych chtěl žít, ale ne zemřít. A lidé se tam propadávají pod Slavníkem vrchem.

Josef Váchal – dopis M. Helceletovi 17.7.1914



Pobyt náš tehdejší v Olšanech, s krásnými výlety do okolí, společnost sester Máškových i samotné moje potulování se v lesích u Maňovic, kde jednou doopravdy bludný kořen jsem přešel, jakož i v okolí Neprachova, kde vznikaly moje sny o dávnověkém životu zde, o Velesu zde uctívaném, jak blízké vsi Velechov, Velešice a Velenovice svědčí již svým názvem – náleží k mým nezapomenutelným dojmům. Jako všude zřel jsem i zde dvěma směry projevující se ohlas dob, ve kterých, jak věřím, plně jsem žil: doby prastaré, pohanské kultury a barokní. Lažany des Fours a Neprachov; nyní prožívám zde své libánky jako člověk i duch neurčitěho významu dosud, v povolání malíře. Zpíval jsem hlasitě v lesích a na pasekách, obdivován všemi mými švagrovými a milován svojí dobrou Mášou.

Paměti Josefa Váchala dřevorytce

Informace

Pátek: Horažďovice (- Prácheň)

Sobota: Žichovice – Rábí – (Spravedlnost) – Vlkonice – zříc. Džbán – Vlkonice – Černíč – (Sv. Antonín) – Nalžovské Hory

Neděle: Nalžovské Hory – zříc. Ballymotte – Neprachov – Týřovice – Velešice – Pačejov – (Olšany)

Sraz v pátek: Horažďovice, 7. prosince 2007 v podvečer (dle domluvy přes mobil)

Doprava na místo: viz www.idos.cz; bylo by dobré, abychom se sešli co nejdříve – třeba do 18 hodin. Z Prahy Na Knížecí jezdí do Horažďovic autobusy, pokud pojedeme autem, můžeme tři lidi nabrat – domluvíme individuálně.

Další se mohou přidat v sobotu: start ze žel. st. Žichovice 8. prosince 2007 v 9:45 h

(přímý spoj rychlíkem OTAVA z Prahy hl. n. v 6:21 do Žichovic – příjezd 9:42; z Plzně rychlíkem směr České Budějovice v 8:09 – přestup na „OTAVU“ ve stanici Horažďovice předm.; z Klatov je to poněkud nešikovné – Os v 7:15, příjezd do Ž. v 8:28 – to už nám možná můžete přijet naproti do Horažďovic ☺)

Doprava zpět: některým z vlaků z Pačejova na Plzeň, popř. následně do Prahy (pokud bude někdo potřebovat dál za Prahu, bezpečně při vynechání Olšan stíhá vlak v 16:55; Klatovy taktéž přes Plzeň bez problémů), event. může s námi jet autem z Horažďovic na Prahu/HK (pokud to auto budeme brát – viz výše).

Ubytování: V pátek Hotel Zlatý Jelen na náměstí v Horažďovicích (loňská cena 350 Kč/os./noc). Večer se odebereme o oblíbené zakoupené putyky k nádraží a pokud budeme mít sílu a odhodlání (minulý rok jsme to nezvládli), vylezeme v noci na zřícenině hradu Prácheň.

V sobotu budeme spát v hostinci v Nalžovských Horách (snad tam budou topit). Pokoje dvou- až čtyřlůžkové, každý s vlastním sociálním zařízením. Loňská cena 210 Kč os./noc. Možnost večer pojíst a popít. Minule se nám docela hodilo, že se v lokále odehrával nějaký velký sraz domorodců – mohli jsme proto sedět až do pozdních nočních hodin. Jinak tam mají pouze do 22:00. Pokud to bude vypadat na menší počet účastníků, můžeme se ubytovat v Pensionu u Sv. Antonína mezi Hradešicemi a Nalžovskými horami (tam jsme vloni také málem uvízli v hospodě). Cena snad bude také snesitelná.

Nezapomeňte se dostatečně obléci a obouti.

Pokuste se mi potvrdit do 4. listopadu účast s upřesněním, zda se připojíte v pátek nebo až v sobotu!

Pro skvělou atmosféru a pohodu, co jsme zažili minulý rok, jsme se rozhodli zopakovat toto krátké putování. Vzhledem k ročnímu období není tolik zaměřené na celodenní a celonoční pobyt v přírodě, značná část se tak odehrává v debatách po hospodách (tímto bych chtěl odradit ty, kterým takový způsob nevyhovuje).

Chtěli bychom, aby si v této zvláštní krajině každý z nás užil ticha a využil prostor pro vlastní myšlenky a nálady. Na těch místech není na první pohled nic až tak extra zajímavého, přesto jsou úchvatná - rozsáhlé pastviny s křovisky, uspávající pláně a nikam nevedoucí cesty, polorozpadlé domy; Neprachov - magické tiché místo, kde se od Váchalova pobytu takřka nic nezměnilo...

Kromě toho si užijeme panoramatu hradu Rábí z několika stran, můžeme vystoupit na kopec Spravedlnost, kde se odehrává Váchalův dopis-román Živant a umrlanti, v Nalžovských Horách se alespoň zvenku podíváme na velkolepý zámek a jeho okolí, romantickou zříceninou postavenou podle irského hradu Ballymotte atd.

Trasy jsou krátké (vždy kolem 15 km); uvidíme jaké bude počasí, kolik bude sněhu atp. Prodloužit si to můžeme vždy, ať už kolektivně, nebo individuálně. Doufáme, že počasí bude dostatečně zadumané pro náladu procítěnou a melancholickou.

Viz:

- fotogalerie z loňska: http://www.vachal.cz/putovani/foto_neprachov_12-06k/
- fórum na téma putování na stránkách <http://www.vachal.cz/>

Těšíme se na Vás!

Karel Šimek + Vladka Šimková

www.vachal.cz

autor@vachal.cz

tel. 775 553 922

ICQ 108-967-251



Neprachov, únor 2004



Z Nalžovských hor do Neprachova, leden 2005



Z Nalžovských hor do Neprachova, leden 2005



Neprachov, únor 2004



Spravedlnost, 9. prosince 2006



Za Rabím, 9. prosince 2006



U Sv. Antonína 9. prosince 2006



Do Neprachova 10. prosince 2006



Olšany/Pačejev 10. prosince 2006 (rodný dům Váchalovy ženy)